



**คู่มือและระเบียบวินัย
นักศึกษาพยาบาล
คณะพยาบาลศาสตร์
มหาวิทยาลัยราชภัฏนครปฐม**

ปีการศึกษา 2561

คำนำ

การจัดการศึกษาหลักสูตรพยาบาลศาสตรบัณฑิต เป็นการผลิตบุคลากรทางการพยาบาลให้มีศักยภาพทั้งด้านทฤษฎีและการปฏิบัติในระดับวิชาชีพ มีความรับผิดชอบ มีคุณธรรมและจริยธรรม มีมนุษยสัมพันธ์สามารถทำงานและอยู่ในสังคมได้อย่างมีความสุข โดยการให้นักศึกษาได้รับการพัฒนาทักษะชีวิต และวิชาการทางการพยาบาล

คู่มือศึกษานักศึกษานี้จัดทำขึ้นเพื่อเป็นการให้ข้อมูลเบื้องต้นแก่นักศึกษาเกี่ยวกับข้อมูลทั่วไปของคณะ ข้อปฏิบัติการอยู่หอพัก ระเบียบวินัย และตลอดจนรายชื่อคณาจารย์ หวังว่าคู่มือฉบับนี้จะเป็นประโยชน์แก่นักศึกษาพยาบาลศาสตรบัณฑิต

คณะผู้จัดทำ

มิถุนายน 2561

สารบัญ

	หน้า
ปรัชญา วิสัยทัศน์ เอกลักษณ์ และอัตลักษณ์คณะพยาบาลศาสตร์	2
ข้อปฏิบัติการแต่งกายของนักศึกษาพยาบาล	3
การปฏิบัติตัวในหอพักพยาบาล	8
การเตรียมอุปกรณ์เข้ามาอยู่ในหอพัก	9
การกำหนดเวลาเข้าออกหอพัก	9
ระเบียบปฏิบัติในหอพัก	10
การร่วมกิจกรรมของคณะและของมหาวิทยาลัย	12
การประหยัดพลังงาน	12
นักศึกษาเวรสุขภาพประจำหอพัก	13
การติดตามอ่านประกาศของหอพัก	13
การแจ้งซ่อม	13
การใช้กุญแจหอพัก	13
การฝึกปฏิบัติงาน	13
การปฏิบัติต่ออาจารย์ เพื่อน และผู้อื่น	14
การเข้าชั้นเรียนและการสอน	14
ข้อห้ามปฏิบัติในการอยู่หอพัก	15
การลากิจ ลาป่วย	16
วินัยและการลงโทษ	19
การปฏิบัติกรณีมีข้อร้องเรียน	21

คณะพยาบาลศาสตร์ มหาวิทยาลัยราชภัฏนครปฐม

ปรัชญา

สนับสนุนการเรียนรู้ เสริมสร้างศักยภาพ สร้างสรรค์การเปลี่ยนแปลง

วิสัยทัศน์

คณะพยาบาลศาสตร์จะเป็นสถาบันการศึกษายพยาบาลที่มีมาตรฐานวิชาชีพ เป็นเลิศด้วยคุณภาพ ในระดับสากล

เอกลักษณ์

ให้การพยาบาลด้วยมาตรฐานวิชาชีพและคุณภาพในระดับสากล

อัตลักษณ์

พร้อมเรียนรู้ มีจิตให้บริการ

ข้อปฏิบัติการแต่งกายของนักศึกษาพยาบาล

มหาวิทยาลัยราชภัฏนครปฐม

การแต่งกายของนักศึกษาหญิง เป็นดังนี้

ชุดเรียนปกติ ประกอบด้วย

เสื้อ ใช้เสื้อเชิ้ตแขนสั้นสีขาวแบบธรรมดา ไม่รัดรูป ไม่มีกระเป๋าด้านหลัง ปลายแขนเสื้ออยู่กึ่งกลางระหว่างหัวไหล่กับข้อศอก ติดกระดุมตราสัญลักษณ์มหาวิทยาลัยราชภัฏนครปฐม 4 เม็ด และติดเข็มตราสัญลักษณ์มหาวิทยาลัยราชภัฏนครปฐมไว้ที่หน้าอกเบื้องซ้าย เบื้องขวาติดป้ายชื่อ ชายเสื้อทับอยู่ภายในขอบกระโปรง มองเห็นเข็มขัดรอบๆ ได้ชัดเจน

กระโปรง ใช้สีดำหรือสีกรมท่า รูปทรงกระบอก ไม่รัดรูป ไม่มีกระเป๋าด้านหน้า ไม่ผ่าข้าง ความยาวอยู่กึ่งกลางของหัวเข่า

เข็มขัด ใช้เข็มสีดำไม่มีลวดลาย หัวเข็มขัดมีตราสัญลักษณ์มหาวิทยาลัยราชภัฏนครปฐม

รองเท้า สำหรับนักศึกษาชั้นปีที่ 1 ใช้รองเท้าหนังหุ้มส้นปิดปลายเท้าสีขาว ไม่มีลวดลาย ความสูงของรองเท้าไม่เกิน 2 นิ้ว ถูงเท้าบางสีขาว ส้น ไม่มีลวดลาย ขอบบนของรองเท้าอยู่เหนือตาตุ่ม

สำหรับนักศึกษาชั้นปีที่ 2,3 และ 4 ใช้รองเท้าหนังหุ้มส้นปิดปลายเท้าสีขาวหรือสีดำ ไม่มีลวดลาย ความสูงของรองเท้าไม่เกิน 2 นิ้ว

ทรงผม กรณีที่ผมยาวต้องรวบผมหรือเก็บผมให้เรียบร้อย หากผูกโบว์อนุญาตให้ใช้ โบว์สีขาวหรือสีดำ ไม่มีลวดลาย หากใช้ที่คลุมผมให้ใช้สีดำเท่านั้น ห้ามย้อมสีผม

กระเป๋า อนุญาตให้ใช้เฉพาะที่ทางคณะกำหนดขึ้นให้ใช้เท่านั้น

การแต่งกายชุดพิธีการของนักศึกษาหญิง เป็นดังนี้

1. แต่งกายด้วยชุดเรียนปกติ ที่ถูกต้องตามข้อปฏิบัติ (กระโปรงสีกรมท่า, รองเท้าหนังหุ้มส้นปิดปลายสีดำ ไม่มีลวดลาย ความสูงของรองเท้าไม่เกิน 2 นิ้ว)

2. สวมเสื้อสูทสีกรมท่าปกเตเลอร์ ตัวเสื้อเข้ารูปด้านหน้า ติดกระดุม 3 เม็ด มีกระเป๋าด้านซ้าย 1 ใบ ใบที่ 1 เป็นกระเป๋าด้านซ้าย ติดตราสัญลักษณ์ของมหาวิทยาลัยราชภัฏนครปฐม ใบที่ 2 และใบ 3 เป็นกระเป๋าด้านขวา ที่ชายเสื้อด้านซ้ายและขวา ความยาวของแขนเสื้อ ยาวถึงข้อมือ ชายเสื้อผ่าด้านหลัง สูง 4 นิ้ว

3. นักศึกษาทุกคนต้องใส่ที่คลุมผมสีดำ ทุกครั้งที่สวมชุดพิธีการ

การแต่งกายของนักศึกษาชาย เป็นดังนี้

ชุดเรียนปกติ ประกอบด้วย

เสื้อ ใช้เสื้อเชิ้ตแขนสั้นหรือแขนยาวสีขาวแบบธรรมดา ไม่มีลวดลาย ไม่มีอินทรีธนุ มีกระเป๋าทันหน้าอกด้านซ้ายไม่มีฝาปิด เบื้องขวาติดป้ายชื่อ ชายเสื้อทำบออยู่ภายในขอบกางเกง มองเห็นเข็มขัดรอบๆ ได้ชัดเจน กรณีเสื้อแขนยาวห้ามม้วนหรือพับแขนเสื้อ

กางเกง ใช้กางเกงสีดําหรือสีกรมท่า เนื้อผ้าเป็นสีเดียวกัน ไม่มีลวดลาย มีกระเป๋าด้านหน้าและด้านข้างเป็นแบบกระเป๋าจาย่ ห้ามใช้ผ้ายีนส์หรือกางเกงยีนส์

เข็มขัด ใช้เข็มสีดําไม่มีลวดลาย หัวเข็มขัดมีตราสัญลักษณ์มหาวิทยาลัยราชภัฏนครปฐม

ทรงผม ไว้ผมทรงทรง สุภาพและโกนหนวดเคราให้เรียบร้อย ห้ามย้อมสีผม

เนคไท ผูกเนคไทสีกรมท่า มีตราสัญลักษณ์มหาวิทยาลัยราชภัฏนครปฐม

รองเท้า หนึ่งหุ้มส้นปิดปลายสีดำ ถุงเท้าสีดำหรือสีกรมท่า

กระเป๋ อนุญาตให้ใช้เฉพาะที่ทางคณะกำหนดขึ้นให้ใช้เท่านั้น

การแต่งกายชุดพิธีการของนักศึกษาชาย เป็นดังนี้

1. แต่งกายด้วยชุดเรียนปกติ ที่ถูกต้องตามข้อปฏิบัติ
2. สวมเสื้อสูทสีกรมท่าปกเทเลอร์ ตัวเสื้อด้านหน้า ติดกระดุม 3 เม็ด มีกระเป๋ 3 ใบ ใบที่ 1 เป็นกระเป๋าะ ที่หน้าอกด้านซ้าย ติดตราสัญลักษณ์ของมหาวิทยาลัยราชภัฏนครปฐม ใบที่ 2 และใบ 3 เป็นกระเป๋

จาย่ ที่ชายเสื้อด้านซ้ายและขวา ความยาวของแขนเสื้อ ยาวถึงข้อมือ ชายเสื้อผ่าด้านหลัง สูง 4 นิ้ว

ข้อปฏิบัติในการแต่งเครื่องแบบฝึกปฏิบัติการพยาบาล สำหรับใช้

ระหว่างการฝึกปฏิบัติการในโรงพยาบาลและในชุมชน

เครื่องแบบฝึกปฏิบัติการในโรงพยาบาลของนักศึกษาหญิง

1. ชุดด้านใน เป็นเสื้อและกระโปรงชุดติดกัน ใช้ผ้าสีฟ้าลายทางลง (ใส่ในกลุ่มสาธารณสุข)แบบเสื้อเข้ารูปหลวม ๆ ผ่าหน้าตลอด ความยาวของแขนเสื้อเหนือข้อศอก 2 นิ้ว ปลายแขนทาบด้วยผ้าขาวรูปสามเหลี่ยมกว้าง 3 นิ้ว ปกรูปคอบัว ติดเครื่องหมายตัวเลขตามฐานะชั้นปีของนักศึกษา กระดุมของมหาวิทยาลัย 4 เม็ด ติดกระเป๋ 2 ข้าง กระโปรงเป็นผ้า 6 ชั้น ติดซิปลดเข้าด้านข้างซ้าย ความยาวอยู่กึ่งกลางระหว่างเข่า และมีเข็มขัดในตัว

2. ชุดด้านนอก เป็นเอี๊ยมสีขาวชุดติดกัน ด้านบนเป็นผ้าชั้นเดียว มีสายคาดด้านหลัง ด้านล่างเป็นผ้าเย็บติดกัน 3 ชั้น ติดป้ายชื่อที่หน้าอก เบื้องซ้าย

3. หมวก ใช้ผ้าสีขาว เนื้อหนาและแข็ง ตามแบบหมวกพยาบาลสากลนิยมทั่วไป นักศึกษาทุกคนต้องเก็บผมให้เรียบร้อยและใส่ที่คลุมผมสีดำ

4. รองเท้าหุ้มส้นปิดปลายสีขาว ไม่โปร่ง ไม่มีลวดลาย ความสูงไม่เกิน 2 นิ้ว ถุงเท้าส้นสีขาวบาง ไม่มีลวดลาย

5. กระเป่า อนุญาตให้ใช้เฉพาะที่ทางคณะกำหนดขึ้นให้ใช้เท่านั้น
6. ห้ามใส่เครื่องประดับทุกชนิด ยกเว้นนาฬิกาข้อมือสีสุภาพและต้องเป็นชนิดที่มีเข็มวินาทีเท่านั้น
7. แต่งหน้าได้ แต่พองาม

เครื่องแบบฝึกปฏิบัติการในชุมชนของนักศึกษาหญิงมี 2 แบบ

1. แบบที่หนึ่ง เป็นเสื้อและกระโปรงชุดติดกัน ใช้ผ้าสีฟ้าลายทางลง แบบเสื้อเข้ารูปหลวมๆ ผ่าหน้าตลอด ความยาวของแขนเสื้อเหนือข้อศอก 2 นิ้ว ปลายแขนทาบด้วยผ้าขาวรูปสามเหลี่ยม กว้าง 3 นิ้ว ปกรูปคอบัว ติดเครื่องหมายตัวเลขตามฐานะชั้นปีของนักศึกษา กระดุมของมหาวิทยาลัย 4 เม็ด กระเป่าติด 2 ข้าง กระโปรงเป็นผ้า 6 ชั้น ติดซิปปด้านข้าง ความยาวอยู่กึ่งกลางระหว่างเข่า และมีเข็มขัดในตัว ติดป้ายชื่อที่หน้าอกเบื้องซ้าย

แบบที่สอง เป็นเสื้อและกางเกง ใช้ผ้าสีฟ้าลายทางลง แบบเสื้อคอกลม กระดุมข้าง มีกระเป๋าด้านหน้าล่าง 2 ข้าง ความยาวของแขนเสื้อเหนือข้อศอก 2 นิ้ว

๒. กางเกง ใช้กางเกงสีฟ้าลายทางลง ด้านข้างเป็นแบบกระเป่าเจาะ ห้ามใช้ผ้ายีนส์หรือกางเกงยีนส์

3. นักศึกษาทุกคนต้องเก็บผมให้เรียบร้อยและใส่ที่คลุมผมสีดำ
4. รองเท้าหนังหุ้มส้นปิดปลายสีดำ ไม่มีลวดลาย ความสูงไม่เกิน

2 นิ้ว

5. กระเป่า อนุญาตให้ใช้เฉพาะที่ทางคณะกำหนดขึ้นให้ใช้เท่านั้น
6. ห้ามใส่เครื่องประดับทุกชนิด ยกเว้นนาฬิกาข้อมือสีสุภาพและต้องเป็นชนิดที่มีเข็มวินาทีเท่านั้น

เครื่องแบบฝึกปฏิบัติการในโรงพยาบาลของนักศึกษาชาย

1. เสื้อใช้สีขาว เสื้อตัวหลวมผ่าหน้าตลอด ติดกระดุมของมหาวิทยาลัย ความยาวของแขนเหนือข้อศอก 1 นิ้ว คอปกเช็ด ติดเครื่องหมายตัวเลขตามฐานะชั้นปีของนักศึกษา ติดป้ายชื่อที่หน้าอกเบื้องซ้าย

2. กางเกง ใช้กางเกงสีดำ เนื้อผ้าเป็นสีเดียวกันไม่มีลวดลาย มีกระเป๋าด้านหน้าและด้านข้างเป็นแบบกระเป่าเจาะ ห้ามใช้ผ้ายีนส์หรือกางเกงยีนส์

3. รองเท้าหนังหุ้มส้นปิดปลายสีดำ ถูงเท้าสีดำ
4. นาฬิกาข้อมือสีสุภาพและต้องเป็นชนิดที่มีเข็มวินาทีเท่านั้น
5. กระเป่า อนุญาตให้ใช้เฉพาะที่ทางคณะกำหนดขึ้นให้ใช้เท่านั้น

เครื่องแบบฝึกปฏิบัติการในชุมชนของนักศึกษาชาย

1. เสื้อใช้สีฟ้าลายทางลง เสื้อตัวหลวมผ่าหน้าตลอด ติดกระดุมของมหาวิทยาลัย ความยาวของแขนเหนือข้อศอก 1 นิ้ว คอปกเช็ด ติดเครื่องหมายตัวเลขตามฐานะชั้นปีของนักศึกษา ติดป้ายชื่อที่หน้าอกเบื้องซ้าย

2. กางเกง ใช้กางเกงสีฟ้าลายทางลง ด้านข้างเป็นแบบกระเป๋าคอ
เจาะ ห้ามใช้ผ้ายีนส์หรือกางเกงยีนส์

3. รองเท้าหนังหุ้มส้นปิดปลายสีดำ ถุงเท้าสีดำ

4. นาฬิกาข้อมือสีสุภาพและต้องเป็นชนิดที่มีเข็มวินาทีเท่านั้น

5. กระเป๋า อนุญาตให้ใช้เฉพาะที่ทางคณะกำหนดขึ้นให้ใช้เท่านั้น

เครื่องแบบฝึกปฏิบัติการในห้องคลอดและหอผู้ป่วยหนัก ของนักศึกษาหญิง

1. เสื้อคอวีสีม่วง ปักชื่อไว้ด้านซ้าย มีกระเป๋าหน้า 2 ข้าง

2. กางเกงขายาวเอวยืด สีม่วง

3. หมวกผ้าสีม่วง

4. รองเท้าสวมในห้องปฏิบัติการ

5. เสื้อคลุมยาวสีขาว

เครื่องแบบฝึกปฏิบัติการในห้องคลอดและหอผู้ป่วยหนัก ของนักศึกษาชาย

1. เสื้อคอวีสีม่วง ปักชื่อไว้ด้านซ้าย มีกระเป๋าหน้า 2 ข้าง

2. กางเกงขายาวเอวยืด สีม่วง

3. หมวกผ้าสีม่วง

4. รองเท้าสวมในห้องปฏิบัติการ

5. เสื้อคลุมยาวสีขาว

แบบชุดนักศึกษาพยาบาลในพิธีประดับชุด นักศึกษาพยาบาลหญิง

- เป็นชุดเสื้อและกระโปรงติดกันสีขาว

- ปกเทอร์อร์ ติดกระดุม(ตรามหาวิทยาลัย) ด้านหน้า ๔ เม็ด ติดเข็มขัด

ติเกิ้ลด์ที่หน้าอกข้างละ ๕ เกิ้ลด์ เสื้อด้านหลังแบ่งครึ่งผ่าโค้งแหลม

- เสื้อแขนยาวปลายแขนพับ ๒ นิ้ว ทั้งสองข้างติดกระดุม(ตรา

มหาวิทยาลัย) ข้างละ ๑ เม็ด

- กระโปรงหกชั้น ยาวใต้เข่า ๒ นิ้ว ที่เอวติดกระดุม(ตรามหาวิทยาลัย) ข้าง

ซ้าย ๑ เม็ด

- กระโปรงมีกระเป๋าโค้งคว้าน ทั้ง ๒ ข้าง ซิปซ้อนที่ตะเข็บผ้า

- สวมถุงน่องยาวสีขาว

- รองเท้าคัทชูผู้หญิงสีขาว

แบบชุดนักศึกษาพยาบาลในพิธีประดับเข็ม นักศึกษาพยาบาลชาย

- เสื้อทรงพระราชทานคอจีน แขนยาวสีขาว เสื้อด้านหลังผ่าหลังเปิด

- ติดกระดุม(ตรามหาวิทยาลัย) ด้านหน้า ๕ เม็ด มีกระเป๋า ๔ ใบข้างขึ้นมี

ฝาปิด ด้านล่างไม่มีฝาปิด

- กางเกงขายาวทรงตรงสีขาว

- สวมถุงเท้าสีขาว

- รองเท้าคัทชูผู้ชายสีขาว

การปฏิบัติตัวในหอพักพยาบาล

การเตรียมอุปกรณ์เข้ามาอยู่ในหอพัก

1. อุปกรณ์อาบน้ำ แปรงสีฟัน ยาสีฟัน สบู่ ยาสระผม หมวกคลุมผม และของใช้
2. เสื้อคลุมอาบน้ำ แปะผ้าขนหนูผืนใหญ่เช็ดตัว
3. รองเท้าแตะ รองเท้ารัดส้น
4. ชุดนอน
5. กางเกงลาลองอยู่หอพักยาวคลุมเข่า
6. พัดลมขนาดเล็ก โคมไฟตั้งโต๊ะดูหนังสือ
7. เตาไรต์ (ไปรีดในห้องส่วนกลาง)
8. รองเท้าผ้าใบ 1 คู่
9. กระป๋องน้ำ และกะละมังซักผ้า
10. ผ้าปูที่นอน หมอน ผ้าคลุมเตียงและผ้าห่ม
11. ห้ามนำอุปกรณ์ของใช้ส่วนตัววางไว้ในห้องน้ำ หลังใช้เสร็จแล้วให้แต่ละคนนำกลับไปเก็บที่ห้องของตนเอง

การกำหนดเวลาเข้าออกหอพัก

1. ช่วงเวลาปิดหอพักจนถึงเวลาเปิดหอพักของวันใหม่ คือตั้งแต่เวลา 2๐.00 - 06.00 น. นักศึกษาพยาบาลชายห้ามเข้าหอพักนักศึกษาหญิงและห้ามบุคคลภายนอกเข้าหอพักโดยเด็ดขาด

2. การเซ็นชื่อเข้า – ออกหอพักคณะพยาบาลศาสตร์มหาวิทยาลัย ให้นักศึกษาปฏิบัติดังนี้

- 1) นักศึกษาพยาบาลทุกคนต้องอยู่ในมหาวิทยาลัยอย่างน้อย 5 วัน เพื่อศึกษาค้นคว้าและสามารถหยุดได้ไม่เกินสัปดาห์ละ 2 วัน
- 2) การขออนุญาตกลับบ้านในวันเสาร์-อาทิตย์ ตามปกติไม่มีการเรียนการสอนหรือทากิจกรรมพิเศษ นักศึกษาจะต้องลงชื่อในสมุดบันทึกการเข้าออกหอพักได้ในวันศุกร์ตั้งแต่เวลา 16.00 น. จนถึง 18.00 น. ที่เจ้าหน้าที่สำนักงานคณะพยาบาลศาสตร์ ในกรณีพิเศษหรือหลัง 18.00น. นักศึกษาต้องให้อาจารย์เวรตรวจหอพัก เป็นผู้เซ็นชื่อยินยอมให้เข้า-ออกหอพักเท่านั้น หากอาจารย์ที่ปรึกษาดิถารกิจหรือไม่อยู่ในมหาวิทยาลัยให้อาจารย์ประจำชั้นปีเซ็นชื่อให้ได้
- 3) นักศึกษาต้องเข้าหอพักวันอาทิตย์ ก่อน 20.00 น.

การปฏิบัติตัวในหอพักพยาบาล

การเตรียมอุปกรณ์เข้ามาอยู่ในหอพัก

1. อุปกรณ์อาบน้ำ แปรงสีฟัน ยาสีฟัน สบู่ ยาสระผม หมวกคลุมผม และของใช้
2. เสื้อคลุมอาบน้ำ และผ้าขนหนูผืนใหญ่เช็ดตัว
3. รองเท้าแตะ รองเท้ารัดส้น
4. ชุดนอน

5. กางเกงลำลองอยู่หอพักยาวคลุมเข่า
6. พัดลมขนาดเล็ก โคมไฟตั้งโต๊ะดูหนังสือ
7. เตารีด
8. รองเท้าผ้าใบ 1 คู่
9. กระจบองน้ำ และกะละมังซักผ้า
10. ผ้าปูที่นอน หมอน และผ้าห่ม

การกำหนดเวลาเข้าออกหอพัก

1. ช่วงเวลาปิดหอพักจนถึงเวลาเปิดหอพักของวันใหม่ คือตั้งแต่เวลา 2๐.00 - 06.00 น. ห้ามบุคคลภายนอกเข้าหอพักโดยเด็ดขาด
 2. การเซ็นชื่อเข้า - ออกหอพักคณะพยาบาลศาสตร์มหาวิทยาลัยให้นักศึกษาปฏิบัติดังนี้
 - 2.1) นักศึกษาพยาบาลทุกคนต้องอยู่ในมหาวิทยาลัยอย่างน้อย 5 วัน เพื่อศึกษาค้นคว้าและสามารถหยุดได้ไม่เกินสัปดาห์ละ 2 วัน
 - 2.2) นักศึกษาจะต้องให้อาจารย์ที่ปรึกษาของตนเองเป็นผู้เซ็นชื่อยินยอมให้เข้า-ออกหอพักเท่านั้น หากอาจารย์ที่ปรึกษาดิจการกิจหรือไม่อยู่ในมหาวิทยาลัยให้อาจารย์ประจำชั้นปีเซ็นชื่อให้ได้ และหากอาจารย์ที่ปรึกษาและอาจารย์ประจำชั้นปีติดการกิจ ให้อาจารย์เวรสุขภาพเซ็นชื่อยินยอมในการเข้า-ออกหอพัก
- กรณี มีเหตุจำเป็นต้องออกนอกมหาวิทยาลัย ให้ปฏิบัติตามประกาศของคณะพยาบาลศาสตร์

3. นักศึกษาจะต้องเอาใจใส่ดูแลสุขภาพให้แข็งแรงอยู่เสมอตลอดระยะเวลาที่พำนักอยู่

4. เมื่อนักศึกษาเจ็บป่วยกะทันหันควรแจ้งให้อาจารย์เวรตรวจหอพักทราบ กรณีต้องไปโรงพยาบาล อาจารย์เวรตรวจหอพักสามารถประสานงานหน่วยยานยนต์ (034261086) นารถพยาบาลส่งนักศึกษาในโรงพยาบาล อาจารย์เวรตรวจหอพักรายงานเหตุการณ์พร้อมเขียนบันทึกในสมุดตรวจหอพัก

5. กรณีที่นักศึกษาป่วยกะทันหันด้วยโรคติดต่อ ได้แก่ ไข้สวกอีไอ ไข้หวัดใหญ่ ตับอักเสบ วัณโรค หรือโรคอื่นๆ ซึ่งอาจติดต่อเพื่อนในหอพักได้ นักศึกษาต้องแจ้งให้อาจารย์เวรและผู้ปกครองทราบเพื่อจะได้รับการและให้คำแนะนำต่อไป

6. หอพักมียาสามัญ เช่น ยาแก้ไข้ ยาแก้ปวดท้อง ไว้บริการ เพื่อบรรเทาอาการเบื้องต้นเท่านั้น นักศึกษาเวรสุขภาพดูแลตู้ยาประจำหอทุกวัน ยาสามารถเบิกได้ที่ห้องพยาบาลประจำคณะพยาบาลศาสตร์

7. นักศึกษาต้องสวดมนต์และทำสมาธิพร้อมเพรียงกันในเวลา 20.00 น

ระเบียบปฏิบัติในหอพัก

นักศึกษาทุกคนจะต้องปฏิบัติตามกฎระเบียบ ดังนี้

1. ความประพฤติและมารยาท นักศึกษาต้องปฏิบัติ ดังนี้

1.1 ปฏิบัติตามระเบียบและกฎของหอพักนักศึกษาทุกประการ

- 1.2 รักษามารยาท ไม่ให้เป็นที่น่ารำคาญหรือรบกวนผู้อื่น
 - 1.3 ควรใช้คำพูดที่สุภาพ และเหมาะสมกับการเป็นนักศึกษา
 - 1.4 ไม่เข้าห้องพักของผู้อื่นขณะที่เจ้าของห้องพักไม่อยู่ หรือในยามวิกาล
 - 1.5 นักศึกษาต้องประพฤติตนเป็นสุภาพชน ไม่ประพฤติในสิ่งนี้อาจนำมาซึ่งความเสื่อมเสียแก่ตนเอง บิดามารดา ผู้ปกครอง หรือมหาวิทยาลัย
 - 1.6 นักศึกษาต้องปฏิบัติตามหลักศีลธรรม จริยธรรมและวัฒนธรรมอันดีของสังคมไทยในทุกโอกาส
 - 1.7 นักศึกษาต้องเชื่อฟังคำสั่งของอาจารย์หรือผู้ดูแลนักศึกษาอย่างเคร่งครัด
 - 1.8 ห้ามนักศึกษานาสัตว์ทุกชนิดเข้ามาเลี้ยงในหอพัก
2. การแต่งกาย นักศึกษาต้องปฏิบัติ ดังนี้
 - 2.1 แต่งกายให้สุภาพ แม้อยู่ในห้องพักของตนเอง
 - 2.2 ถ้าแต่งกายในชุดนักศึกษาจะต้องให้ถูกต้องตามระเบียบไม่ควรสวมเสื้อนักศึกษาปล่อยชาย และสวมรองเท้าแตะกับชุดนักศึกษาออกนอกบริเวณหอพัก
 - 2.3 ไม่สวมชุดนอนหรือชุดที่ไม่สุภาพไปบริเวณชั้นล่างหรือด้านนอกหอพัก
 - 2.4 เวลาอาบน้ำ ใช้เสื้อคลุมอาบน้ำให้เรียบร้อยสุภาพ (นักศึกษาหญิง)

3. การรักษาความสะอาดและดูแลทรัพย์สินส่วนรวม

นักศึกษาที่ต้องดูแลรักษาความสะอาดและความเป็นระเบียบเรียบร้อยของห้องพัก ทั้งหน้าห้อง ภายในห้อง และหลังห้องพัก จะมีการตรวจห้องพักเป็นครั้งคราว โดยไม่มีการแจ้งล่วงหน้า นักศึกษาจะต้องทำความสะอาดอยู่เสมอ และมีผลต่อการพิจารณาอยู่หอพักในปีต่อไปด้วย

3.1 ต้องรักษาความสะอาด ของที่นอนต้องมีผ้าปูและมีผ้าคลุมที่นอนไว้ตลอดเวลาที่ไม่ได้นอนและดูแลทรัพย์สิน ตลอดจนอุปกรณ์ของหอพักมิให้เกิดความชำรุดเสียหาย

3.2 ต้องไม่นำทรัพย์สินที่มีค่ามาเก็บไว้ในหอพัก หากมีการสูญเสียนอกจากมหาวิทยาลัยจะไม่รับผิดชอบใดๆ ทั้งสิ้น

3.3 ต้องปฏิบัติตนเยี่ยงสุภาพชนทั้งด้านการแต่งกายและความประพฤติ

3.4 ไม่นำเครื่องใช้ของหอพัก ซึ่งเป็นของส่วนรวมไปใช้ส่วนตัว

3.5 ใช้เครื่องใช้ไฟฟ้าทุกชนิดอย่างระมัดระวัง เพื่อป้องกันมิให้เกิดอันตรายจากอัคคีภัย

3.6 ใช้น้ำและไฟฟ้าอย่างประหยัด

3.7 ไม่ขีดเขียนหรือตีตรูภาพ หรือกระทำการใดๆที่ทำให้ผนังห้องหรือเครื่องใช้ภายในหอพักสกปรกและก่อให้เกิดความเสียหาย

3.8 นักศึกษาจะต้องศึกษาหลักปฏิบัติในการใช้สาธารณสมบัติ ได้แก่ ลานซักรีด ลานตากผ้า และ ห้องสุขา ทั้งนี้เพื่อให้สามารถปฏิบัติตามสากลนิยมได้อย่างถูกต้อง

3.9 การใช้บริเวณห้องพักเพื่อการประชุมหรือจัดกิจกรรมต้องขออนุญาตเป็นลายลักษณ์อักษรต่อคณบดีคณะพยาบาลศาสตร์ หรือผู้ที่คณบดีมอบหมายก่อนทุกครั้ง เมื่อได้รับอนุญาตแล้วจึงดำเนินการได้

3.10 การเก็บรองเท้าหน้าห้องพัก

นักศึกษาควรวางรองเท้าให้เป็นระเบียบเรียบร้อย ห้ามวางรองเท้าบนพื้นหน้าห้องโดยเด็ดขาด เพราะไม่สะดวกในการทำความสะดวกของแม่บ้าน และจะมีการตรวจเช็คทุกวัน หากพบว่านักศึกษาห้องใดไม่ปฏิบัติตามจะมีผลต่อการพิจารณาการอยู่หอพักในปีต่อ ๆ ไปด้วย

3.11 การวางสิ่งของที่ระเบียงหลังห้อง

ห้ามนักศึกษาวางกระถางต้นไม้และสิ่งของอื่น ๆ บนขอบผนังระเบียงหลังห้องโดยเด็ดขาด เพราะอาจจะเป็นอันตรายต่อผู้อื่นที่เดินผ่านไปมาได้

3.12 การตากผ้าพาดขอบระเบียง

ห้ามนักศึกษาดากผ้าหรือวางสิ่งของพาดขอบระเบียงออกมาด้านนอก เพราะทำให้เกิดทัศนคติที่ไม่เรียบร้อย เมื่อมองจากด้านนอก และตากผ้าในที่ที่หอพักจัดให้เท่านั้น

4. ไม่ก่อความรำคาญให้เพื่อนร่วมห้องและผู้อื่น

4.1 ต้องไม่จัดงานรื่นเริงสังสรรค์ใดๆในหอพัก เว้นแต่ได้รับอนุญาตเป็นลายลักษณ์อักษรจากคณบดีคณะพยาบาลศาสตร์ หรือผู้ที่คณบดีมอบหมาย

4.2 ต้องไม่ส่งเสียงดังรบกวนเพื่อนร่วมห้องและภายนอกห้อง

4.3 ต้องไม่ประกอบอาหารในห้องพัก

5. รักษาความสามัคคี

5.1 นักศึกษาต้องรักษาไว้ซึ่งความสามัคคี ความเป็นระเบียบเรียบร้อย และชื่อเสียงเกียรติคุณของมหาวิทยาลัย

5.2 ไม่มีการทะเลาะเบาะแว้งกัน

5.3 ร่วมกันทำกิจกรรมภายในหอพัก ตามที่ได้รับมอบหมาย

การร่วมกิจกรรมของคณะและของมหาวิทยาลัย

คณะพยาบาลศาสตร์และมหาวิทยาลัยจะจัดกิจกรรมเพื่อพัฒนานักศึกษา โดยนักศึกษาจะต้องให้ความร่วมมือในกิจกรรม ดังนี้

1. ปฐมนิเทศนักศึกษาหอพัก

- การปฐมนิเทศของมหาวิทยาลัย
- การปฐมนิเทศของคณะ

2. กิจกรรมส่งเสริมศิลปวัฒนธรรม

- โครงการวันสำคัญทางศาสนา
- โครงการภูมิปัญญาไทย
- โครงการสืบสานศิลปวัฒนธรรมไทย
- โครงการวันพ่อ วันแม่ วันไหว้ครู

3. กิจกรรมสืบสานและดำรงไว้ซึ่งค่านิยมวิชาชีพพยาบาล

- โครงการรับหมวก
- วันพยาบาล
- โครงการเสริมสร้างอัตลักษณ์นักศึกษาพยาบาล

4. พัฒนาด้านจิตใจ

- อบรมด้านคุณธรรม จริยธรรม
- การทำบุญหอพัก
- การสร้างจิตสำนึกในความซื่อสัตย์ ความกตัญญู
- รู้หน้าที่ของลูก พ่อ แม่ ครู อาจารย์

5. พัฒนาบุคลิกภาพ

- การแต่งกาย มารยาททางสังคมและกฎระเบียบของสังคม
- ฝึกอบรมการพัฒนาทักษะการเป็นผู้นำ

6. พัฒนาด้านร่างกาย

- กีฬาภายในมหาวิทยาลัย
- กีฬา พ.จ.น.ก.

7. การบำเพ็ญประโยชน์

- กิจกรรมพัฒนาสิ่งแวดล้อม
- กิจกรรม 5 ส.
- กิจกรรมอนุรักษ์พลังงาน

- กิจกรรมจิตอาสา

8. การให้ความรู้การต้านภัยสิ่งเสพติดและภัยทางสังคม

- ให้ความรู้เกี่ยวกับภัยสิ่งเสพติดและภัยทางสังคม
- วิธีการป้องกันและหลีกเลี่ยงโรคทางเพศสัมพันธ์

9. การให้ความรู้ด้านประกันคุณภาพนักศึกษา

การประหยัดพลังงาน

เพื่อลดภาระค่าใช้จ่าย และสร้างจิตสำนึกที่รับผิดชอบต่อสังคม นักศึกษาควรตระหนักในการใช้พลังงานอย่างประหยัดและคุ้มค่า ดังนั้นจึงเป็นหน้าที่ที่นักศึกษาจะต้องช่วยกัน เช่น

1. ไม่เปิดไฟทิ้งเอาไว้หากไม่ใช่ประโยชน์
2. ไม่เปิดน้ำให้ไหลตลอดเวลาขณะที่ซักผ้าหรือแปรงฟัน

นักศึกษาเวรสุขภาพประจำหอพัก

นักศึกษาจะสลับกันอยู่เวรสุขภาพทุกวัน และมีหน้าที่รับผิดชอบต่อ
ดังนี้

1. เยี่ยมนักศึกษาป่วย ให้การพยาบาลเรื่องอาหารและยา
2. ดูแลตรวจความสะอาดเรียบร้อยของหอพักคู่กับอาจารย์เวร

สุขภาพ

3. เข้าร่วมกิจกรรมประจำวันกับนักศึกษาในหอพัก เช่น การสวดมนต์ และเช็คจำนวนนักศึกษาที่อยู่ในหอพัก
4. บันทึกรายงานลงสมุดสุขภาพของนักศึกษาและส่งอาจารย์เวรสุขภาพ
5. ดูแล ตรวจสอบ จัดยาในกระเป๋าทุกวันและในวันที่ 1 ของเดือน ต้องจัดและ check ตูยารวมทั้งการรวบรวมรายงานการใช้ยาประจำวัน
6. ดูแลปิดน้ำและไฟบริเวณทางเดินภายในหอพัก หลังเวลา 22.00 น.

การติดตามอ่านประกาศของหอพัก

นักศึกษาจะต้องติดตามประกาศของมหาวิทยาลัย หรือประกาศเรียกพบนักศึกษาอย่างสม่ำเสมอที่บอร์ดประชาสัมพันธ์ เพื่อจะได้ทราบและปฏิบัติตามได้ถูกต้องและไม่เกิดผลเสียหายตามมา

การแจ้งซ่อม

ถ้านักศึกษาพบว่าในห้องของตนเอง หรือบริเวณรอบหอพักมีอุปกรณ์เครื่องใช้ที่ชำรุด ให้นักศึกษาแจ้งซ่อม โดยการกรอกข้อความในใบแจ้งซ่อมของชำรุดที่สำนักงานคณะ หรือแจ้งแม่บ้านประจำหอพัก เพื่อดำเนินการซ่อมไปตามลำดับ ยกเว้นการชำรุดนั้นเกิดจากการละเลยไม่เอาใจใส่ หรือเกิดจากการกระทำของนักศึกษา นักศึกษาที่พักในห้องนั้น

จะต้องเป็นผู้รับผิดชอบค่าใช้จ่ายในการซ่อมต่างๆ ตามมูลค่าความเสียหายที่เกิดจากการกระทำของนักศึกษา

การใช้กุญแจหอพัก

นักศึกษาทุกคน จะต้องเซ็นชื่อรับกุญแจและบัตรคีย์การ์ดในวันเข้าพัก พร้อมทั้งส่งคืนกุญแจและบัตรคีย์การ์ดเมื่อไม่ประสงค์จะอยู่หอพักอีก

การฝึกปฏิบัติงาน

ในการศึกษาภาคปฏิบัติเป็นการกระทำโดยตรงต่อชีวิตร่างกาย และทรัพย์สินของมนุษย์ เพื่อเป็นหลักประกันความปลอดภัย และรักษามาตรฐานของวิชาชีพ ดังนั้นในการฝึกปฏิบัติงานนักศึกษาจะต้องปฏิบัติด้วยความรู้ วิจารณ์ญาณและความรอบคอบ มิให้เกิดความเสียหายแก่ผู้ใช้บริการโดยปฏิบัติดังนี้

1. ปฏิบัติงานตรงเวลาที่กำหนด
2. ปฏิบัติงานตามขอบเขตหน้าที่ที่รับผิดชอบภายใต้กฎระเบียบของคณะฯ และสถานที่ฝึกปฏิบัติงาน
3. เคารพในสิทธิของผู้ใช้บริการโดยเคร่งครัด
4. รายงานอาจารย์นิเทศหรือผู้ดูแลนักศึกษาทราบโดยทันทีที่ปฏิบัติงานผิดพลาด หรือมีเหตุการณ์ไม่ปกติเกิดขึ้น
5. มีมนุษยสัมพันธ์ที่เหมาะสมต่อผู้ใช้บริการผู้ร่วมงานและผู้เกี่ยวข้อง

6. มีความซื่อสัตย์ต่อผู้ใช้บริการ ผู้ร่วมงานและผู้ที่เกี่ยวข้อง
7. ให้ความร่วมมือต่อผู้ร่วมงานตามความเหมาะสม
8. ไม่ปฏิบัติกิจกรรมอื่นในเวลาปฏิบัติงานโดยมิได้รับอนุญาตจากอาจารย์นิเทศหรือผู้ดูแลนักศึกษา
9. ในขณะที่ปฏิบัติงาน เมื่อมีกรณีจำเป็นใดก็ตามที่ต้องออกนอกสถานที่ฝึกปฏิบัติงาน ต้องได้รับอนุญาตจากอาจารย์นิเทศ หรือพยาบาลผู้ดูแลนักศึกษา
10. ในกรณีที่นักศึกษาต้องปฏิบัติงานนอกเหนือจากวัน เวลาที่กำหนดต้องได้รับความเห็นชอบจากอาจารย์นิเทศ หรือพยาบาลผู้ดูแลนักศึกษาก่อน
11. นักศึกษาต้องไม่มีและ/หรือเสพสุราหรือเครื่องดื่มที่มีส่วนผสมของแอลกอฮอล์
12. นักศึกษาต้องไม่ก่อหรือมีส่วนเกี่ยวข้องในการทะเลาะวิวาทกับนักศึกษาด้วยกันหรือกับผู้อื่น
13. นักศึกษาต้องไม่ลักขโมย ยักยอก หรือทำลายทรัพย์สินของผู้อื่น หรือของมหาวิทยาลัยฯ
14. นักศึกษาต้องไม่ทุจริต รายงานเท็จ ปลอมแปลงลายมือชื่อ หรือปลอมแปลงเอกสาร

การปฏิบัติต่ออาจารย์ เพื่อน และผู้อื่น

นักศึกษาต้องถือปฏิบัติตามระเบียบ ข้อบังคับ คำสั่งหรือข้อกำหนดตามระเบียบนี้และ/หรือตามระเบียบอื่นของคณะพยาบาลศาสตร์ มหาวิทยาลัยราชภัฏนครปฐมโดยเคร่งครัด ดังนี้

1. นักศึกษาต้องปฏิบัติตามหลักศีลธรรม จริยธรรมและวัฒนธรรมอันดีของสังคมไทยในทุกโอกาส
2. นักศึกษาต้องรักษาไว้ซึ่งความสามัคคี ความเป็นระเบียบเรียบร้อย และชื่อเสียงเกียรติคุณของมหาวิทยาลัย ฯ
3. นักศึกษาต้องประพฤติตนเป็นสุภาพชน ไม่ประพฤติในสิ่งที่น่ามาซึ่งความเสื่อมเสียแก่ตนเอง บิดามารดา ผู้ปกครอง หรือวิทยาลัย
4. นักศึกษาต้องเชื่อฟังคำสั่งของอาจารย์อย่างเคร่งครัด
5. นักศึกษาต้องไม่แสดงกิริยาหรือกล่าววาจาที่ไม่เคารพต่ออาจารย์
6. นักศึกษาต้องไม่กล่าววาจาหยาบคายและพูดเท็จ
7. ห้ามกล่าวร้ายป้ายสีแก่อาจารย์และผู้อื่น

การเข้าชั้นเรียนและการสอน

ระเบียบปฏิบัติการเข้าชั้นเรียน

1. นักศึกษาต้องมาก่อนเวลาอย่างน้อย 10 นาที
2. เตรียมอุปกรณ์การสอนให้เรียบร้อยก่อนอาจารย์มาสอน
3. ถ้านักศึกษามาสายเกิน 15 นาที จะถือว่าขาดเรียนในวิชานั้น

4. นักศึกษาต้องมาเรียนเกิน 80% ของเวลาเรียนทั้งหมดของแต่ละวิชา ถ้ามาเรียนไม่ถึง 80% ไม่มีสิทธิ์สอบ

5. ไม่เปิดโทรศัพท์ และทำเสียงรบกวนผู้อื่น หากพบการเล่นโทรศัพท์ให้อาจารย์เก็บโทรศัพท์ไว้ 1 สัปดาห์

6. แต่งกายให้ถูกระเบียบตามระเบียบปฏิบัติของประกาศมหาวิทยาลัย ปี 2554

ข้อห้ามปฏิบัติในการอยู่หอพัก

การกระทำดังต่อไปนี้ถือเป็นการกระทำผิดกฎระเบียบหอพัก

1. นักศึกษาต้องไม่กระทำตนให้เป็นผู้มีหนี้สินล้นพ้นตัวจนมีเรื่องเสียหายถึงผู้อื่นหรือมหาวิทยาลัย

2. นักศึกษาต้องไม่นำสิ่งผิดกฎหมายเข้ามาในบริเวณมหาวิทยาลัย หรือสิ่งผิดกฎหมายไว้ในครอบครอง

3. นักศึกษาต้องไม่ทุจริต รายงานเท็จ ปลอมแปลงลายมือชื่อหรือปลอมแปลงเอกสาร

4. ต้องไม่นำบุคคลอื่น ที่มีได้รับอนุญาตจากมหาวิทยาลัยฯ เข้าพักอาศัยภายในหอพัก

5. ต้องรับผิดชอบต่อทรัพย์สินในหอพักหากเกิดความเสียหายอันเกิดจากการกระทำของตนต้องชดใช้ตามราคาที่ มหาวิทยาลัยกำหนด

6. นักศึกษาห้ามมีอาวุธ สิ่งเสพติด สื่อลามก อาวุธต่างๆ ไว้ในครอบครองในหอพัก ดังนี้

6.1 อุปกรณ์ที่ใช้เล่นการพนันทุกชนิด สิ่งเสพติด และเครื่องใช้ไฟฟ้าทุกชนิด ยกเว้น พัดลม ทีวีเปาฟม และคอมพิวเตอร์

6.2 สื่อลามกอนาจารที่ขัดกับศีลธรรมอันดีของสังคมไทย

6.3 สุราและของมีเมา ขวดสุรา และภาชนะที่บรรจุของมีเมามาตี้มในบริเวณหอพัก

6.4 อาวุธปืน กระสุนปืน และวัตถุระเบิด

6.5 เชื้อเพลิงไวไฟ อาวุธแหลมคมหรืออาวุธชนิดอื่นที่ไม่มีความจำเป็นสำหรับใช้ประกอบการศึกษาเล่าเรียนของนักศึกษา ในมหาวิทยาลัย

เมื่อผู้อาศัยได้กระทำผิดจะยึดสิ่งของเหล่านั้นไว้โดยอาจารย์เวรสุขภาพเพื่อพิจารณาดำเนินการตามระเบียบต่อไป

7. การจงใจทำลายสาธารณสมบัติและทรัพย์สินของหอพัก

8. การกล่าววาจาหรือแสดงกิริยาที่หยาบคาย หรือไม่เคารพต่ออาจารย์

9. การลักขโมยสิ่งของ

10. การนำสัตว์เลี้ยงมาเลี้ยงในบริเวณหอพัก

11. การชัก - ดากเสื้อผ้า เครื่องแต่งกาย เครื่องนอนอื่นตามหน้าต่างห้อง หรือที่อื่นไม่สมควร

12. การเข้าห้องพักของอาจารย์เวรสุขภาพหรือผู้ดูแล และห้องพักของผู้อื่นในขณะที่เจ้าของห้องไม่อยู่หรือไม่ได้รับอนุญาต

13. การประพุดิเสียมเสียมทางเพศ ชัดกับศีลธรรมและวัฒนธรรม
อันดีงามของไทยในบริเวณหอพัก

14. การแต่งกายไม่สุภาพหรือส่อไปในทางอนาจารในบริเวณ
หอพัก เช่น การใส่กางเกงขาสั้นออกนอกบริเวณหอพัก การสวมใส่ชุดนอน
ที่บาง โปร่งแสง ออกนอกห้องนอนโดยไม่สวมชุดคลุม หรือการนุ่งกระโจม
อกเข้าห้องน้ำโดยไม่สวมชุดคลุม

15. การปิดรูป โปสเตอร์ เขียนรูป หรือข้อความอันให้ประอะเปื่อน
ตามฝาผนัง พื้นห้อง ประตูตู้เสียมผ้า
หรือที่อื่น ๆ ในบริเวณหอพัก และขัดต่อศีลธรรมอันดี

16. เข้า – ออกจากหอพักโดยไม่ได้รับอนุญาต

การลากิจ ลาป่วย

การลาป่วยและลากิจ นักศึกษาลาได้ไม่เกินร้อยละ 20 ของเวลา
เรียนแต่ละรายวิชา โดยนักศึกษาต้องปฏิบัติดังนี้

การลากิจ ให้ปฏิบัติดังนี้

1. ให้นักศึกษาเขียนใบลากิจตามแบบฟอร์มที่กำหนดจำนวน 1 ใบ
และยื่นใบลากิจต่ออาจารย์ประจำชั้น หรืออาจารย์นิเทศ และเสนอต่อผู้มี
อำนาจให้ลา โดยนักศึกษาต้องได้รับอนุญาตและลงชื่อรับทราบการอนุญาต
ให้ลาเสียก่อน จึงจะมีสิทธิ์ลากิจได้

2. กรณีฉุกเฉิน เช่น บิดา มารดาป่วยหนักหรือได้รับอุบัติเหตุ
ร้ายแรง หรือถึงแก่กรรม ให้นักศึกษาติดต่อขอลากิจได้โดยตรงที่อาจารย์
ประจำชั้น หรืออาจารย์นิเทศ และเสนอต่อผู้มีอำนาจให้ลาในภายหลัง

การลาป่วย ให้ปฏิบัติดังนี้

1. ให้นักศึกษาเขียนใบลาป่วยตามแบบฟอร์มที่กำหนดจำนวน 1
ใบ และยื่นใบลาป่วยต่ออาจารย์ประจำชั้น หรืออาจารย์นิเทศ และเสนอต่อ
ผู้มีอำนาจให้ลา ทันทีที่กลับมา

2. กรณีป่วยต้องพักรักษาตัวที่โรงพยาบาล เมื่อออกจาก
โรงพยาบาล ถ้าจำเป็นต้องหยุดพักฟื้นตามคำแนะนำของแพทย์ให้นักศึกษา
ส่งใบลาป่วยพร้อมแนบใบรับรองแพทย์จากโรงพยาบาลของรัฐ และเสนอผู้
มีอำนาจให้ลา

3. กรณีที่นักศึกษาเจ็บป่วยนอกมหาวิทยาลัย ให้ติดต่อแจ้ง
อาจารย์ประจำชั้น อาจารย์นิเทศ หรืออาจารย์เวรรับทราบ และเมื่อ
กลับมาให้นักศึกษาส่งใบลาป่วยพร้อมแนบใบรับรองแพทย์จากโรงพยาบาล
เพื่อเสนอผู้มีอำนาจให้ลา

4. ในระหว่างการฝึกภาคปฏิบัติ หากมีการลาป่วยให้ปฏิบัติงาน
ชดใช้ตามจำนวนวันที่ลาป่วย ยกเว้นการเจ็บป่วยที่ต้องพักรักษาตัวที่
โรงพยาบาล หากจำนวนวันลาป่วยไม่เกินร้อยละ 20 ของระยะเวลาฝึก
ภาคปฏิบัติไม่ต้องปฏิบัติงานทดแทน ยกเว้นกรณีการเก็บประสบการณ์ใน
รายวิชาไม่ครบตามที่กำหนด แต่ถ้าจำนวนวันลาป่วยเกินร้อยละ 20 ของ

ระยะเวลาฝึกภาคปฏิบัติให้ขึ้นปฏิบัติงานทดแทนเฉพาะระยะเวลาที่เกินร้อยละ 20 นั้น

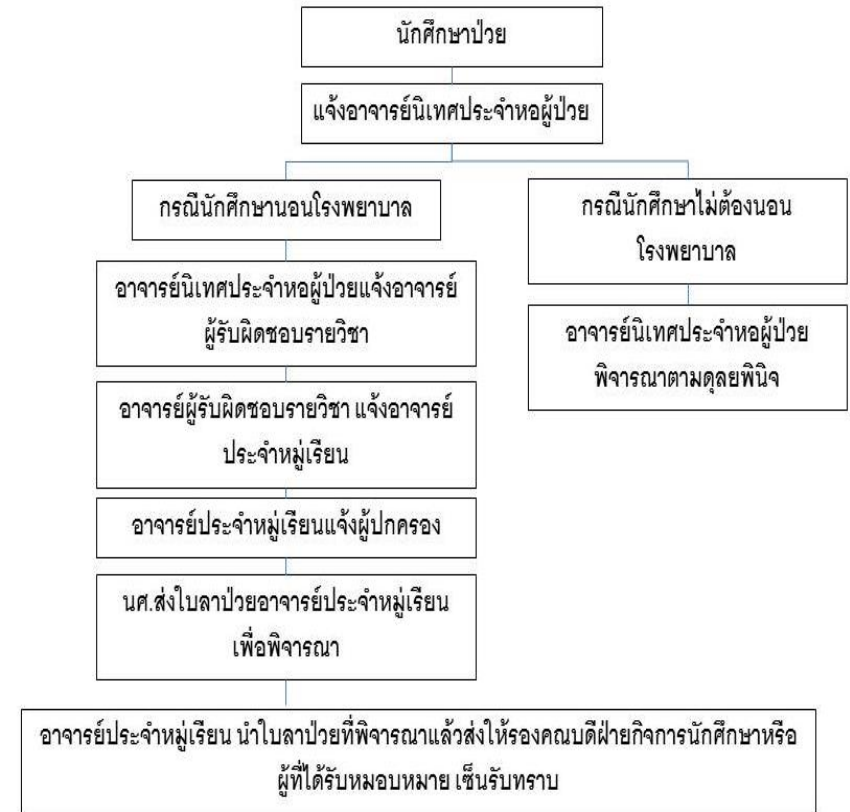
5. ผู้มีอำนาจอนุญาตให้นักศึกษาลาป่วย และลากิจได้ดังนี้

5.1 อาจารย์ประจำหมู่เรียนหรืออาจารย์นิเทศอนุญาตให้ลาได้ครั้งละไม่เกิน 2 วัน

5.2 รองคณบดีฝ่ายกิจการนักศึกษาหรือเทียบเท่าที่รับผิดชอบในการดูแลนักศึกษาของมหาวิทยาลัย อนุญาตให้ลาได้ครั้งละไม่เกิน 3 วัน กรณีลาป่วยจะต้องมีใบรับรองแพทย์แนบมาพร้อมด้วย

5.3 คณบดีหรือหัวหน้าหน่วยงานต่าง ๆ ที่รับฝึกปฏิบัติงาน อนุญาตให้ลาได้ครั้งละไม่เกิน 5 วัน กรณีลาป่วยจะต้องมีใบรับรองแพทย์แนบมาพร้อมด้วย

แนวทางการปฏิบัติกรณีนักศึกษาเจ็บป่วยขณะขึ้นฝึกปฏิบัติงาน ณ สถานที่ฝึก



แผนภาพที่ 1

หมายเหตุ ลาป่วย ถ้านอนพักอยู่ที่บ้านต้องมีใบรับรองแพทย์ทุกครั้ง ถ้านอนพักที่หอพักต้องแจ้งอาจารย์ที่ปรึกษาหรืออาจารย์ประจำชั้น ทุกครั้ง

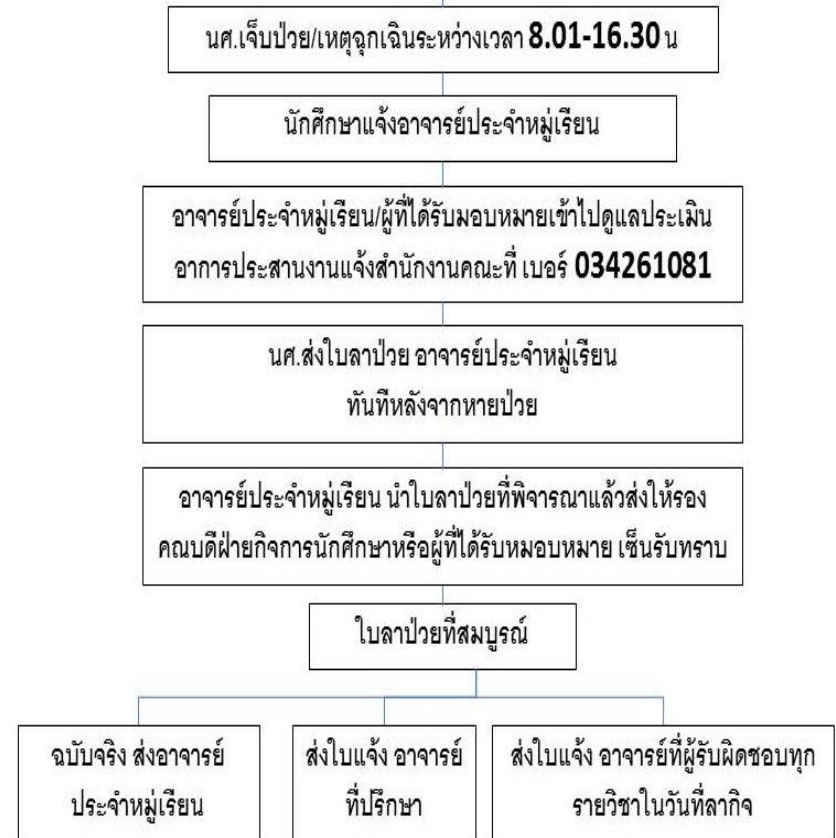
แนวทางการปฏิบัติกรณีนักศึกษาเจ็บป่วยขณะขึ้นฝึกปฏิบัติงาน ณ สถานที่ฝึก



แผนภาพที่ 2

แนวทางการปฏิบัติกรณีนักศึกษาเจ็บป่วยขณะขึ้นฝึกปฏิบัติงาน ณ สถานที่ฝึก

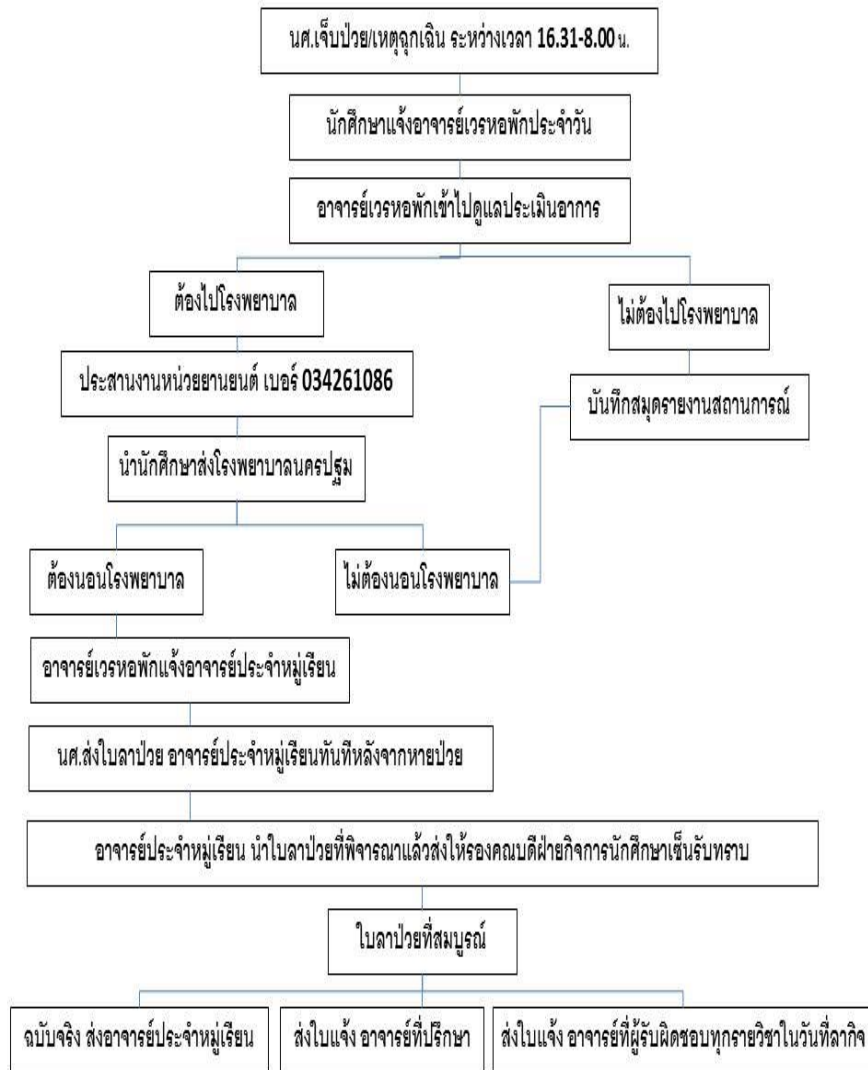
แนวทางการปฏิบัติกรณีนักศึกษาเจ็บป่วย/เหตุฉุกเฉิน
ภายในมหาวิทยาลัยราชภัฏนครปฐม



แผนภาพที่ 3

แนวทางการปฏิบัติกรณีนักศึกษาเจ็บป่วย/เหตุฉุกเฉินภายในมหาวิทยาลัย
ราชภัฏนครปฐม

แนวทางการปฏิบัติกรณีนักศึกษาเจ็บป่วย/เหตุฉุกเฉินภายในมหาวิทยาลัยราชภัฏนครปฐม



วินัยและการลงโทษ

1. นักศึกษาต้องถือปฏิบัติตามระเบียบ ข้อบังคับ คำสั่งหรือข้อกำหนดตามระเบียบนี้และ/หรือตามระเบียบอื่นของคณะพยาบาลศาสตร์ มหาวิทยาลัยราชภัฏนครปฐมโดยเคร่งครัด
2. นักศึกษาทุกคน มีคะแนนความประพฤติ 100 คะแนน ตั้งแต่เริ่มเป็นนักศึกษาพยาบาล
3. การพิจารณาโทษ โดยคณะกรรมการกิจการนักศึกษาของคณะพยาบาลศาสตร์และเสนอต่อคณบดี
4. วินัย และการรักษาวินัย นักศึกษาต้องปฏิบัติดังนี้
โทษทางวินัยมี 7 สถาน
 1. ว่ากล่าวตักเตือน และแจ้งผู้ปกครอง
 2. ภาคทัณฑ์
 3. ควบคุมความประพฤติและหรือบำเพ็ญประโยชน์
 4. ตัดคะแนนความประพฤติหรือตัดคะแนนการปฏิบัติงาน
 5. ยึดเวลาสำเร็จการศึกษา
 6. พักการศึกษา
 7. ให้พ้นสภาพจากการเป็นนักศึกษา
5. ความผิดทางวินัยแบ่งเป็น 3 ระดับ ดังนี้

ระดับที่ 1 เป็นการประพฤติผิดระเบียบวินัยที่ทำให้เกิดความเสื่อมเสียต่อตนเองและผู้อื่นเล็กน้อย ตัวอย่างเช่น

(ก) แต่งกายไม่สุภาพ ไม่ถูกต้องตามระเบียบของคณะฯ

(ข) รบกวนความสงบเรียบร้อย ก่อเหตุรำคาญ
(ค) ไม่รักษาระเบียบของมหาวิทยาลัย
(ง) สูบบุหรี่ในมหาวิทยาลัยและสถานที่ฝึกปฏิบัติ
(จ) ไม่ตั้งใจเล่าเรียนและไม่กระทำการใดๆ ตามเวลาที่
คณะฯ กำหนด

(ฉ) ขัดคำสั่งหรือหลีกเลี่ยงไม่ประพฤติตามคำสั่งของ
อาจารย์ หรือผู้ดูแลนักศึกษา ซึ่งสั่งโดยหน้าที่โดยชอบด้วยกฎหมายและ
ระเบียบของมหาวิทยาลัย ทำให้มีผลเสียหายเล็กน้อย

(ช) การฝึกปฏิบัติงานผิดพลาด แต่ไม่เป็นอันตรายแก่
ผู้ใช้บริการและ/หรือเสียหายต่อทรัพย์สิน โดยไม่เสื่อมเสียชื่อเสียงต่อ
คณะฯ และวิชาชีพ

(ซ) ความผิดอื่นที่เทียบได้ในระดับเดียวกัน
ระดับที่ 2 เป็นการประพฤติผิดระเบียบวินัยที่ทำให้เกิดความ
เสื่อมเสียต่อตนเอง ผู้อื่น และ มหาวิทยาลัยไม่ร้ายแรง ตัวอย่างเช่น

(ก) กระทำความผิดเคยถูกลงโทษภาคทัณฑ์มาแล้ว
1 ครั้ง

(ข) นำบุคคลภายนอกเข้ามาอยู่ในหอพัก
(ค) กล่าววาจาไม่สุภาพ แสดงกิริยาวาจาไม่มีสัมมาคารวะ
ต่ออาจารย์หรือผู้ดูแลนักศึกษา

(ง) มีหนี้สินล้นพ้นตัว

(จ) ออกจากหอพักหลัง 2๐.00 น. หรือโดยไม่ได้รับ
อนุญาต

(ฉ) ขัดคำสั่งหรือหลีกเลี่ยงไม่ปฏิบัติตามคำสั่งของ
อาจารย์หรือผู้ดูแลนักศึกษา ซึ่งสั่งโดยหน้าที่โดยชอบด้วยกฎหมาย และ
ระเบียบของมหาวิทยาลัย ฯ ทำให้มีผลเสียหายไม่ร้ายแรง

(ช) ความผิดอื่นที่เทียบได้ในระดับเดียวกัน
ระดับที่ 3 เป็นการประพฤติผิดระเบียบที่ทำให้เกิดความเสื่อม
เสียต่อตนเอง ผู้อื่น และมหาวิทยาลัย อย่างร้ายแรง ตัวอย่างเช่น

(ก) รายงานเท็จด้วยวาจาหรือลายลักษณ์อักษร
(ข) ก่อการวิวาท ทำร้ายร่างกาย หรือก่อความไม่สงบ
เรียบร้อย

(ค) มีอาวุธในครอบครองในมหาวิทยาลัย หรือแหล่งฝึก
ภาคปฏิบัติ

(ง) เล่นการพนัน
(จ) ดื่มสุรา เสพสารเสพติด หรือของมีเมาทุกชนิดหรือมี
ไว้ในครอบครอง

(ฉ) ลักทรัพย์ และ/หรือฉ้อโกง
(ช) ประพฤติผิดในทางชู้สาว
(ซ) ทำลายทรัพย์สินของทางราชการ มหาวิทยาลัยหรือ

บุคคลอื่น
(ณ) ปลอมแปลงลายมือชื่อผู้อื่น หรือแก้ไขเอกสาร

หน้าที (ญ) หลีกเลี้ยงการปฏิบัติงาน หรือขาดความรับผิดชอบใน

(ฎ) ทำความผิดทางอาญาหรือต้องโทษทางคดีอาญา
(ฉ) ขัดคำสั่งหรือหลีกเลี้ยงไม่ปฏิบัติตามคำสั่งของ
อาจารย์หรือผู้ดูแลนักศึกษา ซึ่งสั่งโดยหน้าที่โดยชอบด้วยกฎหมาย และ
ระเบียบของมหาวิทยาลัยให้มีผลเสียหายอย่างร้ายแรง

(ช) ทุจริต เช่น การสอบ การเงิน เป็นต้น

(ค) ความผิดอื่นที่เทียบได้ในระดับเดียวกัน

การลงโทษ

คณะกรรมการกิจการนักศึกษาลงโทษความผิดนักศึกษาที่ไม่
ร้ายแรงในเบื้องต้น และเสนอต่อคณะกรรมการบริหารคณะพยาบาล
ศาสตร์พิจารณาต่อไป

ภาคผนวก

แบบฟอร์มประวัติส่วนตัว



ชื่อ.....สกุล.....ชื่อเล่น.....
 วัน เดือน ปีเกิด.....อายุ.....ปี เบอร์โทรที่ติดต่อได้.....
 ที่อยู่.....
 บิดาชื่อ.....สกุล.....อายุ.....ปี
 เบอร์โทรที่ติดต่อได้.....อาชีพ.....สถานที่ทำงาน.....
 รายได้ต่อเดือน.....
 มารดาชื่อ.....สกุล.....อายุ.....ปี
 เบอร์โทรที่ติดต่อได้.....อาชีพ.....สถานที่ทำงาน.....
 รายได้ต่อเดือน.....
 มีพี่น้อง.....คน เป็นบุตรลำดับที่.....ทำงาน.....คน กำลังศึกษา.....คน
 เพื่อนสนิทชื่อ.....นามสกุล.....โปรแกรม.....
 ที่อยู่ที่สามารถติดต่อได้.....
 บุคคลที่สามารถติดต่อได้กรณีฉุกเฉิน
 ชื่อ.....สกุล.....อาชีพ.....เกี่ยวข้องเป็น.....
 ที่อยู่.....
เบอร์โทรที่ติดต่อได้.....
 ความสามารถพิเศษ

 รายรับที่นักศึกษาได้รับจำนวน.....บาทต่อเดือน ได้รับจากบุคคล/เงินกู้.....
 รายจ่ายของนักศึกษาจำนวน.....ต่อเดือน

	ชั้นปีที่ 1	ชั้นปีที่ 2	ชั้นปีที่ 3	ชั้นปีที่ 4
เกรดเฉลี่ย	/	/	/	/
คะแนนความประพฤติ	/	/	/	/

แบบใบขออนุญาตกลับบ้าน

(เขียนที่) คณะพยาบาลศาสตร์ มหาวิทยาลัยราชภัฏนครปฐม
 วันที่.....เดือน.....พ.ศ.....

เรื่อง ขออนุญาตกลับบ้านระหว่างสัปดาห์
 เรียน

ข้าพเจ้า.....รหัสนักศึกษา.....ชั้นปีที่.....
 ขอลากลับบ้าน เนื่องจาก.....

 ตั้งแต่วันที่.....ถึงวันที่.....มีกำหนด.....วัน
 ในระหว่างลาติดต่อข้าพเจ้าได้ที่.....
โทร.
 และสามารถติดต่อผู้ปกครองของข้าพเจ้า คือ.....
 ความสัมพันธ์.....โทร.....
 วิชาที่ขาดเรียน

1. วิชา.....
 จำนวนครั้งที่ขาดเรียนทั้งหมด.....ครั้ง
2. วิชา.....
 จำนวนครั้งที่ขาดเรียนทั้งหมด.....ครั้ง

ด้วยความเคารพอย่างสูง
 (ลงชื่อ).....

แบบใบอนุญาตกลับบ้าน/ลากิจ/ลาป่วย

(เขียนที่) คณะพยาบาลศาสตร์ มหาวิทยาลัยราชภัฏนครปฐม
วันที่.....เดือน.....พ.ศ.....

เรื่อง

เรียน คณบดีคณะพยาบาลศาสตร์

ข้าพเจ้า.....รหัสนักศึกษา.....ชั้นปีที่.....

ขอลา ป่วย

กิจส่วนตัว เนื่องจาก.....

ตั้งแต่วันที่.....เวลา.....น. ถึงวันที่.....เวลา.....น. รวมระยะเวลาทั้งหมด.....วัน

วิชาที่นักศึกษาขาดเรียน 1.....จำนวนครั้งที่ขาด.....วัน

2.....จำนวนครั้งที่ขาด.....วัน

ในระหว่างการลาสามารถติดต่อข้าพเจ้าได้ที่.....

.....

หมายเลขโทรศัพท์.....

และสามารถติดต่อผู้ปกครองของข้าพเจ้า คือ

ความสัมพันธ์.....หมายเลขโทรศัพท์.....

จึงเรียนมาเพื่อทราบ และโปรดพิจารณาอนุญาต

(ลงชื่อ).....

(.....)

(ลงชื่อ).....(ผู้อนุญาต)

(.....)

อาจารย์ประจำหมู่เรียน/อาจารย์ที่ปรึกษา

(ลงชื่อ).....(ผู้อนุญาต)

(.....)

รองคณบดีฝ่ายกิจการนักศึกษา

หมายเหตุ กรณีลากิจต้องให้รองคณบดีฝ่ายกิจการนักศึกษาลงนามอนุญาตทุกครั้ง

กรณีลาป่วยให้อาจารย์ที่ปรึกษาหรืออาจารย์ประจำหมู่เรียนลงนามอนุญาต



บันทึกข้อความ

ส่วนราชการ คณะพยาบาลศาสตร์ มหาวิทยาลัยราชภัฏนครปฐม

ที่ วันที่ มิถุนายน ๒๕๕๖

เรื่อง รายงานพฤติกรรมนักศึกษา

เรียน ผู้ปกครอง.....

ตามที่ท่านได้มอบตัวบุตรธิดาของท่าน คือ.....เป็นนักศึกษา
ของคณะพยาบาลศาสตร์ มหาวิทยาลัยราชภัฏนครปฐม ปีที่.....ปีการศึกษา.....นั้น
คณะพยาบาลศาสตร์ มหาวิทยาลัยราชภัฏนครปฐม ขอรายงานพฤติกรรมนักศึกษาในการปกครอง
ของท่านดังนี้

- ขาดเรียนติดต่อกันเป็นเวลานาน จากวันที่.....ถึง วันที่.....รายวิชา.....
- หนีเรียน / ไม่เข้าเรียน
- ทะเลาะวิวาท, ใช้ความรุนแรง, แสดงกิริยาไม่เหมาะสม
- มีพฤติกรรมซู้สาว หรือพฤติกรรมเสี่ยงทางเพศ
- เกี่ยวข้องยาเสพติดให้โทษ.....
- พฤติกรรมอื่น (ระบุ).....

จึงเรียนมาเพื่อโปรดทราบ และ

- ขอให้กำกับ ติดตาม ตลอดจนช่วยปรับเปลี่ยนพฤติกรรม
- ขอเชิญมาพบอาจารย์ เพื่อหารือ เกี่ยวกับพฤติกรรมนักศึกษา ในวันที่.....เวลา.....น.

ลงชื่อ

(.....)

อาจารย์ที่ปรึกษา/ อาจารย์ฝ่ายกิจการนักศึกษา

ขอแสดงความนับถือ

ลงชื่อ

(.....)

คณบดีคณะพยาบาลศาสตร์



ประกาศมหาวิทยาลัยราชภัฏนครปฐม

เรื่อง แนวปฏิบัติในการบังคับใช้ระเบียบการแต่งกายและควบคุมพฤติกรรมนักศึกษา

เพื่อให้การแต่งกายของนักศึกษามีความเป็นระเบียบเรียบร้อย เหมาะสมกับสภาพที่เป็นนักศึกษา และเพื่อการส่งเสริมธำรงไว้ซึ่งเกียรติ ชื่อเสียง และมารยาทอันดีงาม ตลอดจนความประพฤติตนร่วมกันของนักศึกษา ตามระเบียบมหาวิทยาลัยราชภัฏนครปฐม ว่าด้วยการแต่งกายของนักศึกษา ภาคปกติ พ.ศ. ๒๕๔๔ และระเบียบมหาวิทยาลัยราชภัฏนครปฐม ว่าด้วยวินัยนักศึกษา พ.ศ. ๒๕๔๗ จึงออกประกาศ ดังต่อไปนี้

๑. ให้ทุกรายวิชาที่เปิดสอนในภาคเรียนนั้นๆ จัดให้มีคะแนนจิตพิสัยไม่ต่ำกว่า ร้อยละ ๑๐ เป็นคะแนนเกี่ยวกับการควบคุมการแต่งกายของนักศึกษา ภาคปกติ พ.ศ. ๒๕๔๔ และระเบียบมหาวิทยาลัยราชภัฏนครปฐม ว่าด้วยวินัยนักศึกษา พ.ศ. ๒๕๔๔
๒. ให้อาจารย์ที่ปรึกษา หรืออาจารย์ผู้สอน แจ้งประกาศของมหาวิทยาลัยฉบับนี้ให้นักศึกษาทราบ และว่ากล่าวตักเตือนนักศึกษาที่กระทำความผิดเป็นครั้งแรก เสียก่อน เพื่อให้ นักศึกษาตระหนักถึงคุณและโทษ และความสัมพันธ์ที่ดีต่อกันระหว่างอาจารย์และนักศึกษา
๓. ให้อาจารย์ผู้สอนหักคะแนนจิตพิสัยนักศึกษาที่กระทำความผิดครั้งที่ ๒ เป็นต้นไป พร้อมแจ้งให้นักศึกษาทราบตลอดจนว่ากล่าวตักเตือนด้วย
๔. ให้ทางโปรแกรมวิชาจัดประชุมลงโทษนักศึกษาที่กระทำความผิด และมีคะแนนจิตพิสัยในระดับติดลบ แล้วพิจารณาหาเรื่องเสนอออกพัฒนานักศึกษาให้พิจารณาลงโทษตามควรแก่ความผิดต่อไป และเก็บหลักฐานความผิดไว้เป็นข้อมูลประกอบการพิจารณาขออนุมัติจบการศึกษา ต่อสภามหาวิทยาลัย
๕. ให้อาจารย์ผู้สอนเพิ่มช่องคะแนนจิตพิสัยลงในเอกสารคะแนนประจำวิชาทุกวิชา เพื่อเป็นหลักฐานในการหักคะแนนจิตพิสัย

ประกาศ ณ วันที่ ๓๐ มกราคม พ.ศ. ๒๕๕๔


(ผู้ช่วยศาสตราจารย์สมเดช นิลพันธ์)
อธิการบดีมหาวิทยาลัยราชภัฏนครปฐม

มหาวิทยาลัยราชภัฏนครปฐม

3

คณะผู้จัดทำ

- | | | |
|--|----------------|---------------------|
| ๑. ผู้ช่วยศาสตราจารย์ ดร. หทัยชนก บัวเจริญ | บัวเจริญ | ที่ปรึกษาคณะกรรมการ |
| ๒. อาจารย์ณัฐยา | เชิงฉลาด ชูพรม | ประธานคณะกรรมการ |
| ๓. อาจารย์เรียม | นมรักษ์ | กรรมการ |
| ๔. อาจารย์วริยา | จันทร์ขำ | กรรมการ |
| ๕. อาจารย์เสาวรี | เอี่ยมละออ | กรรมการ |
| ๖. อาจารย์จุฑาทิพย์ | เทพสุวรรณ | กรรมการ |
| ๗. นางสาวเตชิตา | ไชยอ่อน | กรรมการและเลขานุการ |

คณะพยาบาลศาสตร์

โทรศัพท์ 034-261021-36 ต่อ 3565

อีเมลล์ www.nurse@npru.ac.th